

SEQUENCES BOIS

Éco-construction

juillet 2009 - 9 € - numéro 76





Maison passive en Champagne

Concevoir une maison en relation étroite avec le mode de vie de ses habitants est le premier facteur de confort auquel doit s'ajouter naturellement la prise en compte des conditions climatiques et d'environnement, à l'instar de cette réalisation champenoise.

SOBRIÉTÉ FORMELLE ET EFFICACITÉ CONSTRUCTIVE

Implanté dans un site boisé de la banlieue de Reims, un petit lotissement de trois maisons contiguës sert de cadre à une maison contemporaine bioclimatique. Si l'approche environnementale a été intégrée dès le début, c'est sans recherche de performances extrêmes ni installation thermique sophistiquée qu'a été conçu le projet. Il répond à des dispositifs simples et de bon sens qui devraient être partagés par toutes les constructions actuelles : adaptation raisonnée au terrain et au contexte, choix de matériaux de construction sains et naturels, contrôle du confort thermique en optimisant les apports gratuits de chaleur et en limitant leur déperdition.

La maison s'organise selon un axe nord-sud le long duquel s'enchaînent trois chambres et salles de bains, lingerie, cellier et cuisine avec un volume en équerre où prend place le vaste espace du séjour ouvert au sud sur une généreuse terrasse en bois.

La structure bois érigée sur pilotis facilite l'adaptation de la construction au terrain naturel sur lequel elle se déploie librement. Tout le volume habitable découle de l'assemblage à sec d'éléments porteurs préfabriqués de grand format, correspondant à une hauteur d'étage pour les murs de façade et à une portée maximale de 6,80 m pour les planchers hauts et bas. Ces panneaux en bois massif contrecollés sont livrés d'usine avec une finition apparente intérieure en sapin. Les éléments de plancher intègrent 220 mm d'isolant en cellu-

lose et présentent dans le séjour une surface avec parement acoustique au plafond. Les façades reçoivent une isolation extérieure de 180 mm de fibre de bois et sont habillées de lames de Douglas posées verticalement et traitées avec une lasure d'imprégnation hydrofuge. La toiture plate à substrat végétal renforce l'inertie thermique de la maison. ■



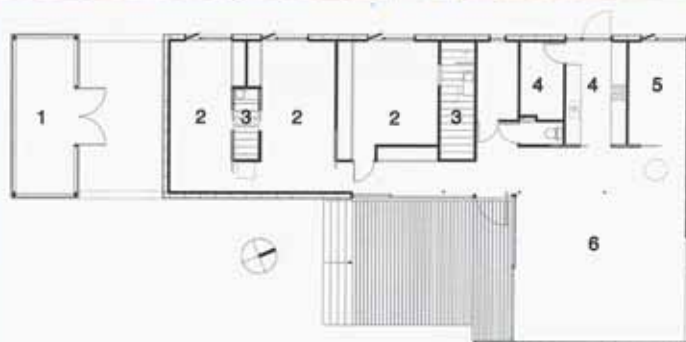
► Une grande baie vitrée au sud permet de profiter des apports solaires en hiver tout en étant protégée l'été par sa position en retrait dans la façade.

Architecte : AAT architecture, Jean-Philippe Thomas (51) / Maître d'ouvrage : Privé / Entreprise Bois : Menuiserie Espuche (10) / Réalisation : 2007 / Lieu : Champigny (51) / Photos : Nicolas Waltefaugle.



► Plan :

- 1- Local rangement,
- 2- Chambres,
- 3- Salle de bains,
- 4- Cuisine et cellier,
- 5- Bureau,
- 6- Séjour.



▲ Situation avant que la construction d'une maison voisine contribue à fermer la cour d'entrée coté est.

◀ Dans le séjour, sols et plafonds en bois structurent l'espace alors que les murs blancs diffusent la lumière naturelle.

► A l'extérieur, les lames de bardage en bois posées verticalement sont imprégnées d'une lasure hydrofuge foncée sur laquelle perle l'eau sans y pénétrer.

