

ARCHITECTURES
à vivre
Maisons

écologie + économie

Réinventer la maison

Construire à plusieurs : exemples et solutions

Nouveautés chauffage au bois / La biodiversité en ville



BIMESTRIEL N°45 novembre/décembre 2008

Trilogie champenoise

À Champigny, dans la banlieue rémoise, trois maisons contemporaines se démarquent de l'architecture traditionnelle du village. L'expérience est inédite : Jean-Philippe Thomas, architecte, était en train de commencer les esquisses de sa propre maison lorsqu'il s'est vu confier les projets des propriétaires des deux terrains contigus.





Voilà pour un architecte un exercice qui relève de la gageure : mener de front la conception de sa maison et de deux maisons mitoyennes. Trois programmes différents, dans des délais proches mais néanmoins décalés. « *Au début, il était impossible d'avoir une vision globale. C'était un double défi : réaliser sa maison et celle de ses futurs voisins en harmonie, et en différé. Il fallait être cohérent tout en répondant à des attentes précises* », explique Jean-Philippe Thomas. S'ajoute la contrainte de l'implantation des maisons sur le terrain : les trois parcelles sont limitées par un espace boisé, en lisière des champs, et ne peuvent accueillir qu'une emprise au sol de 15 % de leur superficie.

Inspiration

Pour leur propre maison, l'architecte et sa famille réinterrogent ensemble les notions d'espace, de pièces et privilégient un impact

visuel et environnemental faible, en référence aux constructions de la région autrichienne du Vorarlberg. Ils optent donc d'emblée pour une réalisation de plain-pied, et surtout bioclimatique, à ossature bois, mettant en œuvre des solutions énergétiques pour s'approcher au plus près du concept de maison passive. La structure, composée d'éléments de construction Lignotrend®, est montée sur place en trois mois seulement. Les espaces intérieurs se développent avec simplicité et en forme de L sur 160 mètres carrés. L'espace de vie largement transparent se glisse entre un jardin paysager à la japonaise et un jardin boisé, tandis que les chambres se répartissent dans une aile latérale. Une isolation renforcée, un chauffage par géothermie et une ventilation double flux permettent de diminuer la consommation d'énergie.

Pour les deux autres maisons, imaginées distinctement, et qui seront complétées petit à petit par les réflexions des clients, les seules directives formulées a priori sont le programme

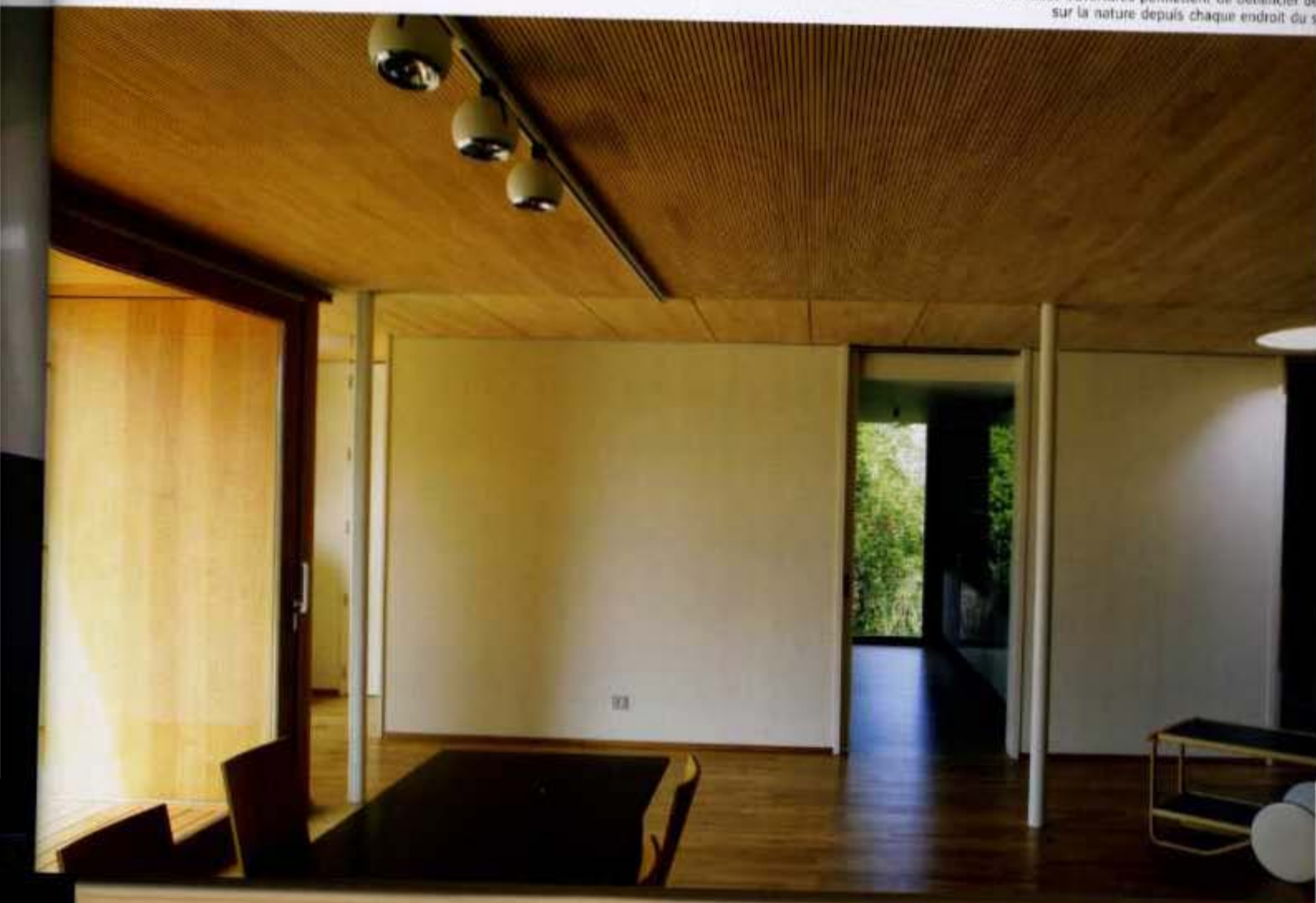


Salon et séjour se développent dans un même volume largement ouvert sur les deux jardins et bénéficiant d'une luminosité idéale. La cuisine, espace simple et efficace, s'installe discrètement dans l'alle latérale.





De fins poteaux d'acier viennent compléter la structure en bois et délimiter dès le salon l'espace de circulation. Les nombreuses ouvertures permettent de bénéficier de la nature depuis chaque endroit du s







Vues du couloir et des chambres qu'il dessert. Le bois, présent au sol comme au plafond, confère chaleur et confort aux différentes pièces de la maison.

